



หลักสูตรบริหารธุรกิจมหาบัณฑิต คณะบริหารธุรกิจ
วิชา BUS 7096 การค้นคว้าอิสระ (ภาค 1 ปีการศึกษา 2565)

ข้อกำหนดเกี่ยวกับการจัดทำรายงานประกอบวิชา BUS 7096 (การค้นคว้าอิสระ)

1. รูปเล่มรายงาน ใช้กระดาษขนาด A4 สีขาว มีความหนาตั้งแต่ 80 แกรมขึ้นไป และพิมพ์หน้าเดียวตลอดทั้งเล่ม
2. ตัวอักษร ให้ใช้ตัวอักษร Browallia UPC หรือ Browallia New เท่านั้น
3. เนื้อเรื่อง ใช้ขนาดตัวอักษร 16 ตัวปกติ
4. บทที่ ใช้ขนาดตัวอักษร 22 ตัวปกติ
5. หัวข้อ ใช้ขนาดตัวอักษร 20,18 ตัวปกติ ตามลำดับชั้นของหัวข้อ
6. การเว้นระยะขอบกระดาษ ให้ตั้งค่าน้ำกระดาษดังนี้
 ระยะขอบบน 1" หรือ 2.54 เซนติเมตร ระยะขอบซ้าย 1.5" หรือ 3.8 เซนติเมตร
 ระยะขอบล่าง 1" หรือ 2.54 เซนติเมตร ระยะขอบขวา 1" หรือ 2.54 เซนติเมตร
 ** รายละเอียดหลักการพิมพ์เนื้อหาดูเพิ่มเติมจากด้านใน **
7. ปกรายงานให้ใช้กระดาษสีฟ้า และก่อนเข้ารูปเล่มสมบูรณ์ต้องได้รับความเห็นชอบจากอาจารย์ที่ปรึกษา
8. หากอาจารย์ที่ปรึกษาไม่ได้มีข้อกำหนดเป็นอย่างอื่นเพิ่มเติม นักศึกษาต้องมีการอ้างอิงเอกสารประกอบการทำรายงานไม่น้อยกว่า 10 เล่ม
9. นักศึกษาแต่ละคนจะถูกกำหนดให้อยู่ในความรับผิดชอบของอาจารย์ที่ปรึกษาเพียงท่านเดียว การเปลี่ยนแปลงอาจารย์ที่ปรึกษาโดยไม่ได้ได้รับความเห็นชอบจากบัณฑิตศึกษาและอาจารย์ที่ปรึกษาเดิมจะกระทำมิได้
10. Thumb drive บันทึกไฟล์ข้อมูล ประกอบด้วย รายงานการค้นคว้าอิสระฉบับสมบูรณ์, บทความเพื่อตีพิมพ์เผยแพร่ และข้อมูลการประมวลผลทางสถิติ (กรณีวิจัยเชิงปริมาณ) ในรูปแบบไฟล์ word และ PDF จำนวน 1 อัน โดยระบุชื่อ-สกุล รหัสนักศึกษา เบอร์โทรศัพท์ที่สามารถติดต่อได้ และจังหวัดของนักศึกษาไว้บนของ thumb drive อย่างชัดเจน โดยรายงานการค้นคว้าอิสระฉบับสมบูรณ์และบทความให้นักศึกษาจัดทำให้ถูกต้องตามรูปแบบ (Format) ที่กำหนดให้อย่างเคร่งครัด
11. การจัดทำรายงานประกอบวิชา BUS 7096 การค้นคว้าอิสระ (Independent Study) นักศึกษาจะต้องมีประวัติการขอคำแนะนำจากอาจารย์ที่ปรึกษา ไม่น้อยกว่า 2 ครั้ง ตามแบบบันทึกการให้คำปรึกษาการทำการค้นคว้าอิสระระหว่างนักศึกษากับอาจารย์ที่ปรึกษา และแบบประเมินผลการสอบค้นคว้าอิสระ(ค.3) และแบบรายงานตีพิมพ์เผยแพร่ผลงานระดับบัณฑิตศึกษา(ว.9) และแบบรับรองผลการตรวจสอบการคัดลอกงานนี้พินธ์(ว.11)เฉพาะส่วนแรก (โดยนักศึกษาต้องเซ็นรับรองผลการตรวจอักษราวินิจฉัยทุกแผ่น/plagiarism report check) สามารถดาวน์โหลดได้จากเว็บไซต์ของบัณฑิตวิทยาลัย

ตัวอย่างปกรายงาน (ปกนอก) ใช้กระดาษสีฟ้า



ชื่อเรื่องรายงาน
(22 points)

เสนอ

(ระบุชื่ออาจารย์ที่ปรึกษา)
(20 points)

โดย

(ระบุชื่อ-นามสกุล นักศึกษา)
(รหัสประจำตัวนักศึกษา)
(20 points)

การค้นคว้าอิสระเป็นส่วนหนึ่งของการศึกษาตามหลักสูตรบริหารธุรกิจมหาบัณฑิต
สาขาวิทยบริการเฉลิมพระเกียรติ จังหวัด

ปีการศึกษา 2565
มหาวิทยาลัยรามคำแหง
(18 points)

(ปรกรอง)

ชื่อเรื่องรายงาน

(20 points)

ชื่อ-นามสกุล นักศึกษา

รหัสประจำตัวนักศึกษา

การประเมินผลได้เกรด

อนุมัติให้รายงานนี้เป็นส่วนหนึ่งของการศึกษาตามหลักสูตรบริหารธุรกิจมหาบัณฑิต
สาขาวิทยบริการเฉลิมพระเกียรติ จังหวัด

ปีการศึกษา 2565

มหาวิทยาลัยรามคำแหง

ลงชื่อ.....

อาจารย์ที่ปรึกษา



หลักสูตรบริหารธุรกิจมหาบัณฑิต คณะบริหารธุรกิจ
มหาวิทยาลัยรามคำแหง

คำปฏิญาณตน

ข้าพเจ้า.....รหัสนักศึกษา.....

ขอรับรองว่า รายงานการค้นคว้าอิสระและบทความวิจัย เรื่อง.....

.....เป็นผลงานเขียนของข้าพเจ้า หากมหาวิทยาลัยได้รับการร้องเรียนจากเจ้าของผลงาน หรือภายหลังได้ตรวจสอบพบว่า เป็นเอกสารที่ลอกเลียนจากเอกสารของผู้อื่นหรือจากแหล่งใดแห่งหนึ่ง หรือรวมถึงการให้ผู้อื่นจัดทำ ไม่ว่าจะมีความตอบแทนหรือไม่ก็ตาม ข้าพเจ้ายอมที่จะให้มหาวิทยาลัยเพิกถอนปริญญาบัตรของข้าพเจ้า และข้าพเจ้ายินยอมรับผิดชอบแต่เพียงผู้เดียว โดยไม่ขอทักท้วงแต่ประการใด

เพื่อเป็นหลักฐานแห่งคำปฏิญาณและคำรับรองข้างต้น จึงได้ลงลายมือชื่อไว้เป็นสำคัญ

ลงชื่อ

(.....)

รหัสนักศึกษา.....

บทที่ 1. บทนำ ประกอบด้วยรายละเอียดดังนี้

- **ความเป็นมา และความสำคัญของปัญหา** เป็นส่วนที่กล่าวถึงสภาพทั่วไป เพื่อเป็นการแนะนำให้ผู้อ่าน มีความรู้เกี่ยวกับภูมิหลังของเรื่องหรือปัญหาที่ศึกษา และความสำคัญของปัญหา เป็นส่วนหนึ่งที่ชี้ให้เห็นประเด็นสำคัญของปัญหาที่จะศึกษา พร้อมระบุข้อมูลเชิงปริมาณ ตัวเลขที่แสดงถึงความสำคัญของปัญหา
- **วัตถุประสงค์ของการวิจัย** เป็นส่วนที่แสดงให้เห็นถึงสิ่งที่ต้องการศึกษาและหาคำตอบ ซึ่งจะต้องสอดคล้องกับประเด็นสำคัญของปัญหา โดยต้องระบุเป็นข้อๆ
- **ขอบเขตของการวิจัย** เป็นการกำหนดขอบเขตการศึกษาว่าจะทำการศึกษาความชัดเจนว่าจะทำการศึกษารอบคลุมถึงเรื่องใด ที่ไหน และช่วงเวลาใดบ้าง ยกเว้นในหัวข้อการวิจัยได้ระบุชี้ชัดไว้แล้ว
- **สมมติฐานของการวิจัย** เป็นส่วนที่ผู้ศึกษาคาดหมายคำตอบไว้ล่วงหน้าเกี่ยวกับการทดสอบความสัมพันธ์ หรือความแตกต่างของตัวแปรในการวิจัย ที่จะทดสอบทางสถิติต่อไป
- **นิยามศัพท์ (ถ้ามี)** เป็นการกำหนดความหมายของคำสำคัญบางคำที่ใช้เฉพาะในการศึกษาครั้งนี้
- **ประโยชน์ที่คาดว่าจะได้รับ** เป็นการระบุให้เห็นถึงประโยชน์ที่จะได้จากการศึกษาในครั้งนี้ ซึ่งต้องมีความสอดคล้องกับวัตถุประสงค์

บทที่ 2 วรรณกรรมและงานวิจัยที่เกี่ยวข้อง

วรรณกรรมที่เกี่ยวข้อง เป็นส่วนที่ผู้วิจัยได้เรียบเรียงเพื่อนำเสนอแนวคิด ทฤษฎี และข้อมูล ทฤษฎีที่มีเกี่ยวข้องกับเรื่องที่ศึกษาจากวรรณกรรมต่างๆ ในเชิงวิเคราะห์ เฉพาะที่เกี่ยวข้องเรื่องที่ศึกษา รวมถึงการศึกษางานวิจัยที่เกี่ยวข้อง

กรอบแนวความคิดการวิจัย แสดงภาพรวมของตัวแปรที่ศึกษาและความสัมพันธ์ของตัวแปร แสดงในรูปแบบแผนภาพ แสดงตัวแปรอิสระ ตัวแปรตามและลูกศรแสดงความสัมพันธ์ของตัวแปร

ในบทนี้ควรมีการอ้างอิงในเนื้อหา (Reference) ที่ได้นำมาเรียบเรียงเพื่อแสดงแหล่งที่มาของ ข้อมูลอย่างครบถ้วนและถูกต้องตามหลักและควรเรียบเรียงในลักษณะประมวลและบูรณาการ หลีกเลี่ยงการเรียบเรียงแบบตัดปะและไม่อ้างอิง

บทที่ 3 วิธีการดำเนินการวิจัย

เป็นการระบุเกี่ยวกับรูปแบบการวิจัย ประชากรการวิจัยและกลุ่มตัวอย่าง วิธีการเก็บรวบรวมข้อมูล และวิธีการวิเคราะห์ข้อมูล ได้แก่

- (1) รูปแบบที่นำมาใช้ในการวิจัย เช่น ประชากรวิจัย, การกำหนดขนาดของกลุ่มตัวอย่าง
- (2) วิธีการสุ่มตัวอย่าง
- (3) การสร้างเครื่องมือ การเก็บรวบรวมข้อมูลและการทดสอบคุณภาพเครื่องมือ
- (4) วิธีการเก็บรวบรวมข้อมูล
- (5) วิธีการวิเคราะห์ข้อมูล เป็นส่วนที่กล่าวถึงวิธีการวิเคราะห์และประมวลข้อมูล การแจกแจงข้อมูล วิธีการทางสถิติที่ใช้ในการวิเคราะห์ข้อมูล และทดสอบสมมติฐาน (ถ้ามี)

****ในส่วนของหลักการต่าง ๆ ที่นำมาใช้ในบทนี้ต้องมีการอ้างอิงหรือระบุแหล่งที่มาของหลักการต่าง ๆ ที่ใช้ด้วย****

บทที่ 4 ผลของการศึกษาและวิเคราะห์ข้อมูล

เป็นส่วนที่แสดงการวิเคราะห์ข้อมูลและข้อค้นพบจากการศึกษาวิจัยในครั้งนี้ รวมถึงการแสดงผลการทดสอบสมมติฐาน และการตอบปัญหาคำถามวิจัย (ขอให้ตรวจสอบว่าได้รายงานผลการศึกษาครบถ้วนตามวัตถุประสงค์การวิจัยทุกข้อแล้ว)

บทที่ 5 สรุปผลการวิจัย การอภิปรายผลและข้อเสนอแนะ

เป็นการสรุปผลและอภิปรายผลที่ได้จากการศึกษาครั้งนี้ (เนื้อหาบทที่ 4) ซึ่งจะเป็นการสรุปเรื่องทั้งหมดในการศึกษาวิจัย โดยนำผลที่ได้จากการศึกษาตอบวัตถุประสงค์ที่ตั้งไว้ให้ชัดเจนและครบถ้วนทุกประเด็น รวมถึงข้อวิจารณ์ และข้อเสนอแนะที่ได้จากการวิจัย และสำหรับการศึกษาวิจัยครั้งต่อไป

ข้อจำกัดของการวิจัย (ถ้ามี) เป็นการระบุถึงอุปสรรคในการดำเนินการศึกษาวิจัยที่ไม่สามารถหลีกเลี่ยงได้

****การเขียนในส่วนบทสรุปนี้ ควรยี่ดวัตถุประสงค์ และสมมติฐานของการศึกษาวิจัยเป็นหลัก เพื่อชี้ให้เห็นว่าการศึกษาวิจัยได้บรรลุวัตถุประสงค์หรือไม่ อย่างไร และมีส่วนใดที่ได้จากการศึกษาวิจัยครั้งนี้สอดคล้องกับสมมติฐานที่ตั้งไว้หรือไม่ และเป็นการเขียนโดยย่อกระชับ****

ส่วนประกอบตอนท้าย

ส่วนประกอบตอนท้าย ประกอบด้วยส่วนต่างๆ ดังนี้

1. ภาคผนวก (ถ้ามี) เป็นส่วนหนึ่ง queเพิ่มเติมในตอนท้ายของรายงาน เพื่อให้ความกระจ่างหรือรายละเอียดที่เกี่ยวข้องกับเรื่อง queทำการศึกษา แต่ไม่ใช่ส่วน queเป็นเนื้อหา (เนื้อเรื่อง) ของรายงานการศึกษา ส่วน queเป็นภาคผนวกจะแยกตอนออกมาโดยการพิมพ์คำว่า ภาคผนวก กึ่งกลางหน้ากระดาษ ในกรณี queมีหลายภาคผนวก ให้พิมพ์กำกับกับคำเพิ่มเติมเป็น ภาคผนวก ก ภาคผนวก ข ฯลฯ โดยจัดให้อยู่กึ่งกลางหน้าทั้ง 4 ด้าน โดยในหน้านี้จะไม่มีข้อความส่วนขยายอื่น ๆ ยกเว้นชื่อภาคผนวกนั้น ๆ

2. บรรณานุกรม เป็นการระบุแหล่งข้อมูลอันเป็นที่มาของการอ้างอิงที่ใช่ประกอบการเขียนรายงานการศึกษาวิจัย โดยให้ระบุแหล่งที่มีของข้อมูลอย่างครบถ้วน เพื่อให้ผู้อ่านผลงานสามารถตรวจสอบหรือค้นคว้าเพิ่มเติมได้ บรรณานุกรมเป็นส่วน queเรียงลำดับ ต่อจากภาคผนวก

(ตัวอย่าง)

บรรณานุกรม

- กรุงเทพมหานคร. (2556). *ถอดรหัสเชียงใหม่ นครแห่งชีวิตและความมั่งคั่ง*. ค้นเมื่อ 25 พฤศจิกายน 2556, จาก http://www.reic.or.th/News/Newspaper_Detail.aspx?newsid=45025
- เฉลิมเกียรติ แก้วหอม. (2555). *หลักการพัฒนายั่งยืน*. ค้นเมื่อ 10 กันยายน 2557, จาก <http://sukanrat.blogspot.com/2012/09/sustainable-development.html>
- ชโลธร สีสด. (2550). *รูปแบบการดำเนินชีวิตของวัยรุ่นในเขตอำเภอเมือง จังหวัดเชียงใหม่*. วิทยานิพนธ์บริหารธุรกิจมหาบัณฑิต มหาวิทยาลัยเชียงใหม่.
- นิตยา วงศ์ธาดา และพัชรา ตันติประภา. (2555). *การวิจัยตลาด เทคนิคขั้นสูง*. เชียงใหม่: โรงพิมพ์ยูเนียนออฟเซท.
- รสริน ศรีริگانนท์. (2550). *การวิเคราะห์องค์ประกอบ*. ค้นเมื่อ 29 สิงหาคม 2557, จาก www.saruthipong.com/port/document/299-705/299-705-8.pdf
- ล้านนาเพรส. (2557). *โครงการขนส่งอย่างยั่งยืนเมืองเชียงใหม่*. ค้นเมื่อ 29 สิงหาคม, 2557, จาก <http://lannapress.com/index.php/2013-10-09-10-11-20/290-cnx-logistic>
- ศูนย์ข้อมูลข่าวสาร สำนักงานสาธารณสุขจังหวัดเชียงใหม่. (2553). *จำนวนประชากรจังหวัดเชียงใหม่ ปี 2553*. ค้นเมื่อ 29 สิงหาคม 2557, จาก http://61.19.145.138/cmpho_it/?p=613
- สถาบันสิ่งแวดล้อมไทย. (2554). *การบริโภคอย่างยั่งยืนในบริบทสากล*. ค้นเมื่อ 29 สิงหาคม 2557, จาก www.tei.or.th/scs_sustainable_consumption_W.pdf
- สำนักงานพาณิชย์จังหวัดเชียงใหม่. (2554). *ข้อมูลทั่วไปอำเภอเมืองเชียงใหม่*. ค้นเมื่อ 10 ธันวาคม 2556, จาก http://tiscdm.moc.go.th/tisc/content.aspx?file_upload_id-2366.

- Balderjahn, I. (1988). Personality variables and environmental attitudes as predictors of ecologically responsible consumption patterns. *Journal of Business Research*, 17(1), 51-56.
- Balderjahn, I., Buerke, A., Kirchgeorg, M., Peyer, M., Seegebarth, B., & Wiedmann, K. P. (2013). Consciousness for sustainable consumption: scale development and new insights in the economic dimension of consumers' sustainability. *AMS Review*, 3(4), 181-192. doi 10.1007/s13162-013-0057-6.

ตัวอย่างวิธีการเขียนอ้างอิงข้อมูลในเนื้อเรื่อง

การเขียนอ้างอิงข้อมูลจากเว็บไซต์

การเขียนอ้างอิงวิธีที่ 1 ได้ดังนี้:

กระทรวงการคลัง, กรมศุลกากร (25xx) ได้รายงานไว้ว่า จากความผันผวนของราคาน้ำมันในตลาดโลก ทำให้ต้นทุนการขนส่งมีราคาสูงขึ้น ส่งผลกระทบต่อผู้ประกอบการส่งออก โดยเฉพาะการส่งออกสินค้าประมงแปรรูป และกุ้งแช่แข็ง ในไตรมาสสุดท้ายของปี 25xx มียอดส่งออกรวม 36,245.89 ล้านบาท ลดลงร้อยละ 8.2 เมื่อเทียบกับช่วง เวลาเดียวกันของปี 25xx

หรือ เขียนอ้างอิงวิธีที่ 2 ได้ดังนี้:

จากความผันผวนของราคาน้ำมันในตลาดโลก ทำให้ต้นทุนการขนส่งมีราคาสูงขึ้น ส่งผลกระทบต่อผู้ประกอบการส่งออก โดยเฉพาะการส่งออกสินค้าประมงแปรรูป และกุ้งแช่แข็ง ในไตรมาสสุดท้ายของปี 25xx มียอดส่งออกรวม 36,245.89 ล้านบาท ลดลงร้อยละ 8.2 เมื่อเทียบกับช่วงเวลาเดียวกันของปี 25xx (กระทรวงการคลัง, กรมศุลกากร, 25xx)

การเขียนบรรณานุกรมการอ้างอิงในกรณีนี้ คือ

กระทรวงการคลัง, กรมศุลกากร. (25xx). *การส่งออกของไทย*. ค้นเมื่อ 22 มีนาคม 25xx.

จาก <http://www.customs.go.th/statistic/substat?hscode>

การเขียนอ้างอิงข้อมูลจากข้อมูลทุติยภูมิ

1. การเขียนอ้างอิงข้อมูลจากหนังสือหรือวารสาร

การเขียนอ้างอิงวิธีที่ 1 ได้ดังนี้:

โกวิท พวงงาม (25xx, หน้า 18) ได้อธิบายว่า การปกครองส่วนท้องถิ่น หมายถึง การปกครองที่รัฐบาลกลางให้อำนาจหรือกระจายอำนาจไปให้หน่วย ปกครองท้องถิ่นเพื่อเปิดโอกาสให้ประชาชนในท้องถิ่นมีส่วนร่วมในการปกครองท้องถิ่นที่ชุมชน โดยมีองค์กร ผู้รับผิดชอบ มีอิสระในการใช้ดุลยพินิจ มีอำนาจหน้าที่ และงบประมาณในการดำเนินงาน แยกออกจากราชการ ส่วนภูมิภาค แต่อย่างไรก็ตามองค์กรปกครองส่วนท้องถิ่น ไม่มีอธิปไตยในตัวเอง ยังต้องอยู่ภายใต้ การควบคุมของรัฐบาลกลาง ตามวิธีที่เหมาะสม

การปกครองท้องถิ่น มีหลายรูปแบบแต่ที่สอดคล้องกับ การปกครองระบอบประชาธิปไตยมากที่สุด คือ เทศบาล

จากข้อมูลข้างต้นอาจเขียนอ้างอิงได้อีกวิธีหนึ่ง คือ

การปกครองส่วนท้องถิ่น หมายถึง การปกครองที่รัฐบาลกลางให้อำนาจหรือกระจายอำนาจไปให้หน่วยปกครองท้องถิ่นเพื่อ เปิดโอกาสให้ประชาชนในท้องถิ่นมีส่วนร่วมในการปกครองท้องถิ่นที่ชุมชน โดยมีองค์กร ผู้รับผิดชอบ มีอิสระในการใช้ดุลยพินิจ มีอำนาจหน้าที่ และงบประมาณในการดำเนินงาน แยกออกจากราชการส่วน-ภูมิภาค แต่อย่างไรก็ตามองค์กรปกครองท้องถิ่น ไม่มีอธิปไตยในตัวเอง ยังต้องอยู่ภายใต้ การควบคุมของรัฐบาลกลางตามวิธีที่เหมาะสม การปกครองท้องถิ่น มีหลายรูปแบบแต่ที่สอดคล้องกับ การปกครองระบอบประชาธิปไตย มากที่สุด คือ เทศบาล (โกวิท พวงงาม, 25xx, หน้า 18)

การเขียนบรรณานุกรมการอ้างอิงในกรณีนี้ คือ
 โกวิท พวงงาม. (25xx). *การปกครองท้องถิ่นไทย: หลักการและมติใหม่ในอนาคต* (พิมพ์ครั้งที่ 3).
 กรุงเทพมหานคร: สำนักพิมพ์วิญญูชน.

2. การเขียนอ้างอิงข้อมูลจากงานวิจัยหรือวิทยานิพนธ์

ธวัช เสรีทัศน์ (25xx) ศึกษาการดำเนินงานตามนโยบายและแผนงานการป้องกันและแก้ไข
 ปัญหาน้ำท่วมของกรุงเทพมหานคร: ศึกษาเฉพาะกรณีในเขตลาดพร้าว พบว่า นโยบายและแผนงาน
 มีความชัดเจน ครอบคลุมปัญหาต่างๆ การดำเนินงานตามนโยบายและแผนงานการป้องกันและแก้ไข
 ปัญหาน้ำท่วมของกรุงเทพมหานคร เฉพาะในพื้นที่เขตลาดพร้าว มีความเหมาะสม มีประสิทธิผลเป็น
 ที่พึงพอใจแก่ประชาชน

การเขียนบรรณานุกรมการอ้างอิงในกรณีนี้ คือ
 ธวัช เสรีทัศน์. (25xx). *การดำเนินงานตามนโยบายและแผนงานการป้องกันและแก้ไขปัญหาน้ำท่วม
 ของกรุงเทพมหานคร: ศึกษาเฉพาะกรณีในเขตลาดพร้าว*. วิทยานิพนธ์ศิลปศาสตรมหาบัณฑิต
 , มหาวิทยาลัยรามคำแหง.

3. การเขียนอ้างอิงข้อมูลจากหนังสือต่างประเทศ

การเขียนอ้างอิงวิธีที่ 1 ได้ดังนี้:

Goldsworthy (อ้างถึงใน ไชยรัตน์ เจริญสินโอฬาร, 25xx, หน้า 83) ได้ตั้งข้อสังเกตเพิ่มเติมไว้
 ว่า การมองการพัฒนาอย่างมีจิตสำนึกทางการเมือง อาจนำไปสู่ข้อสรุปที่ผิดพลาดได้ ดังเช่นเรื่องของ
 เจตนาการเมืองทางการเมือง (political will) กล่าวคือ อาจทำให้เข้าใจผิดไปว่า ปัญหาของการพัฒนาอยู่ที่
 การขาดเจตนาการเมือง หากเติมสิ่งนี้เข้าไป การพัฒนามักหมดปัญหา Goldsworthy เห็นว่า
 ประเด็นมีได้อยู่ที่การขาดเจตนาการเมืองเพราะปกติจะมีอยู่แล้วในเรื่องของการพัฒนา แต่
 อยู่ที่ยังต่อสู้/ขัดแย้งระหว่างเจตนาการเมืองมากกว่า โดยมีเจตนาการเมืองหนึ่งได้รับชัยชนะ
 (ชั่วคราว) และกลายเป็นเจตนาหลักที่ครอบงำการพัฒนาในสังคม

การเขียนอ้างอิงวิธีที่ 2 ได้ดังนี้:

การมองการพัฒนาอย่างมีจิตสำนึกทางการเมือง อาจนำไปสู่ข้อสรุปที่ผิดพลาดได้ ดังเช่นเรื่อง
 ของเจตนาการเมืองทางการเมือง (political will) กล่าวคือ อาจทำให้เข้าใจผิดไปว่า ปัญหาของการพัฒนา
 อยู่ที่ยังขาดเจตนาการเมือง หากเติมสิ่งนี้เข้าไป การพัฒนามักหมดปัญหา Goldsworthy
 เห็นว่า ประเด็นมีได้อยู่ที่การขาดเจตนาการเมืองเพราะปกติจะมีอยู่แล้วในเรื่องของการ
 พัฒนา แต่อยู่ที่การต่อสู้/ขัดแย้งระหว่างเจตนาการเมืองมากกว่า โดยมีเจตนาการเมืองหนึ่งได้รับ
 ชัยชนะ (ชั่วคราว) และกลายเป็นเจตนาหลักที่ครอบงำการพัฒนาในสังคม (Goldsworthy อ้างถึง
 ใน ไชยรัตน์ เจริญสินโอฬาร, 25xx, หน้า 83)

การเขียนบรรณานุกรมการอ้างอิงในกรณีนี้ คือ
 ไชยรัตน์ เจริญสินโอฬาร. (25xx). *วาทกรรมการพัฒนา: อำนาจ ความรู้ ความจริงเอกลักษณ์
 และความเป็นอื่น*. กรุงเทพมหานคร: มหาวิทยาลัยเกริก, ศูนย์วิจัยและผลิตตำรา.

รายละเอียดหลักการพิมพ์เนื้อหาารายงานวิจัยฉบับสมบูรณ์

1. การพิมพ์

ให้พิมพ์จากเครื่องพิมพ์แบบเลเซอร์ ใช้หมึกพิมพ์สีดำ สีหมึกเข้มสม่ำเสมอและคมชัดตลอดทั้งเล่ม

2. การย่อหน้า

การย่อหน้าให้ย่อเข้ามา 0.5 นิ้ว ในกรณีที่มีข้อย่อยในข้อที่มีหมายเลขกำกับ ต้องขึ้นต้นข้อย่อยให้ตรงกับตัวอักษรตัวแรกของข้อความในข้อที่ได้นำเสนอไว้ก่อนแล้ว ดังตัวอย่าง 1

ตัวอย่าง 1

เมื่อบุคคลเผชิญกับเหตุการณ์ต่างๆ จะประเมินในขั้นแรกว่าเหตุการณ์นั้นมีผลทางบวก ทางลบ หรือไม่มีผลต่อตนเอง ดังนี้

1. ไม่มีผลเสีย คือการที่บุคคลรู้สึกเฉยๆ ต่อสถานการณ์ที่ส่งเสริมให้เกิดความสุขหรือได้รับประโยชน์
2. มีผลทางบวกหรือได้ประโยชน์ คือการที่บุคคลรู้สึกเฉยๆ ต่อสถานการณ์ที่ส่งเสริมให้เกิดความสุข หรือได้รับประโยชน์
3. มีผลทางลบ หรือผลเสียประโยชน์ คือผลของเหตุการณ์ทำให้เกิดภาวะไม่สมดุลทางจิตใจ หรือเกิดความเครียดขึ้น ซึ่งสามารถประเมินได้ 3 ลักษณะดังนี้
 - 3.1 การเกิดอันตรายหรือสูญเสีย คือการที่บุคคลสูญเสียพลังหรือความสามารถอันอาจเกิดจากความเจ็บป่วย หรือการสูญเสียบุคคลอันเป็นที่รัก
 - 3.2 การถูกคุกคาม เป็นเหตุการณ์ว่าจะเกิดอันตรายหรือการสูญเสีย
 - 3.3 การทำนาย เป็นการคาดการณ์ว่าจะสามารถควบคุมเหตุการณ์ที่เกิดขึ้นได้ซึ่งอาจแสดงออกโดยแสดงความกระตือรือร้นหรือตื่นเต้นยินดี เป็นต้น

3. การพิมพ์เลขหน้า

- 3.1 ขึ้นหน้า 1 ตั้งแต่หน้าแรกของบทที่ 1 แล้วนับต่อเนื่องกันไป จนถึงหน้าสุดท้ายคือภาคผนวก
- 3.2 ใช้ตัวเลขอารบิกโดดๆ กลางหน้ากระดาษด้านบน ห่างจากริมกระดาษ 1 นิ้ว
- 3.3 หน้าแรกของทุกบทรวมทั้งหน้าแรกของภาคผนวก บรรณานุกรม ไม่ต้องพิมพ์เลขหน้า แต่ให้นับรวมต่อเนื่องกันไป

4. การลำดับการพิมพ์หัวข้อ

หลักการจัดหัวข้อและพิมพ์หัวข้อมีดังต่อไปนี้

- 4.1 จัดหัวข้อที่มีความสำคัญเท่ากันให้เป็นระดับเดียวกัน
- 4.2 หัวข้อย่อยในหัวข้อต้องมีอย่างน้อย 2 หัวข้อย่อยขึ้นไป
- 4.3 แยกเนื้อหาเป็นหัวข้อในระดับต่าง ๆ จากหัวข้อที่เป็นประเด็นใหญ่ที่สุด ถึงหัวข้อที่เป็นประเด็นย่อยรองลงมา

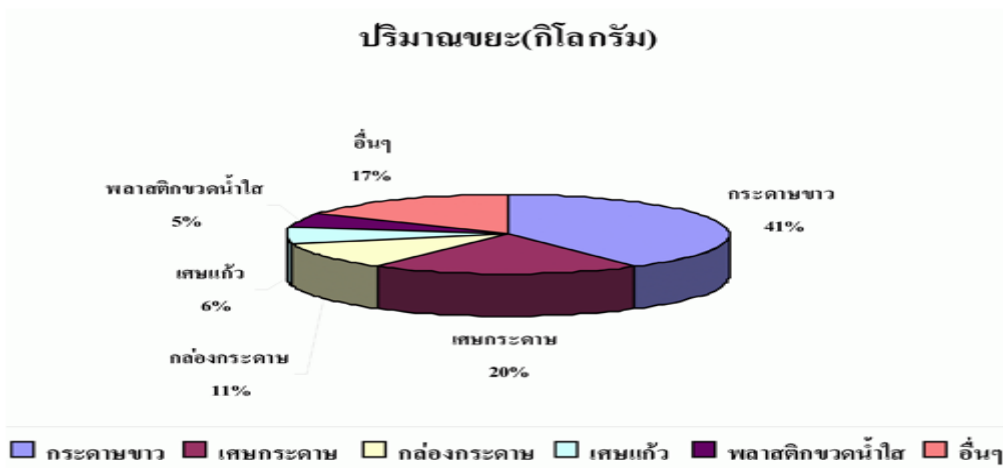
รูปภาพ

จัดขีดซ้ายของคอลัมน์ ความละเอียดของรูปภาพไม่น้อยกว่า 600X600 dpi คำบรรยายรูปภาพให้พิมพ์ไว้ใต้รูปภาพตัวอักษรขนาด 12 ตัวปกติ โดยให้แนบไฟล์รูปภาพที่ประกอบในเนื้อเรื่องมาต่างหากจากไฟล์เอกสารปกติ

หากคัดลอกภาพมาจากแหล่งใด ต้องระบุที่มาของภาพให้ชัดเจน

ตัวอย่างการพิมพ์ภาพประกอบ

ภาพ 1 ปริมาณขยะที่มีการนำมาฝาก เดือนกุมภาพันธ์ ถึง พฤษภาคม 25xx



ที่มา. จาก ศูนย์การจัดการด้านพลังงาน สิ่งแวดล้อม ความปลอดภัยและอาชีวอนามัย

ตาราง

จัดชิดซ้ายของคอลัมน์ รูปแบบของตารางให้ใช้ตารางแบบคลาสสิก 1 หรือ Table classic I คำบรรยายตารางพิมพ์ไว้บนของหัวข้อตาราง และใช้ตัวอักษร 12 ตัวปกติ

ตัวอย่างตาราง

ตาราง 1

ผลการจัดเก็บรายได้จากหน่วยงานสังกัดกระทรวงการคลัง ประจำปีงบประมาณ 25xx

| หน่วยงาน | จัดเก็บจริง | อัตราส่วน |
|----------------|-------------|-----------|
| กรมสรรพากร | xxxxxxx | xx |
| กรมสรรพสามิต | xxxxxx | xx |
| กรมศุลกากร | xxxxxxxx | xx |
| หน่วยงานอื่น ๆ | xxxxxxx | xx |
| รวม | xxxxxxx | 100 |

ที่มา. จาก รายงานประจำปี กรมสรรพสามิต ปีงบประมาณ 25xx (หน้า 36),

โดย กรมสรรพสามิต, 25xx, กรุงเทพมหานคร: ผู้แต่ง. (ถ้าเป็นเว็บไซต์ให้ใส่เว็บไซต์ด้วย)

การเขียนอ้างอิงและเอกสารอ้างอิง

• การอ้างอิงในเนื้อเรื่อง

ให้วงเล็บชื่อผู้แต่ง (ภาษาไทย) ชื่อสกุลผู้แต่ง (ภาษาต่างประเทศ) และปีที่พิมพ์ของเอกสารที่อ้างถึงต่อท้ายข้อความที่ต้องการอ้าง ตัวอย่างเช่น

ภาษาไทย

.....(มณี อัจฉรานนท์, 2550) หรือมณี อัจฉรานนท์ (2550)

.....(มณี อัจฉรานนท์ และคณะ, 2550) หรือมณี อัจฉรานนท์และคณะ (2550)

ภาษาอังกฤษ

.....(Archawaranon, 2003) หรือ Archawaranon (2003)

.....(Archawaranon et al., 2003) หรือ Archawaranon et al. (2003)

เอกสารอ้างอิง / References

เรียงลำดับชื่อผู้แต่งจาก ก-ฮ ตามลำดับ (กรณีเอกสารอ้างอิงเป็นภาษาไทย) แล้วตามด้วยนามสกุลผู้แต่งจาก A-Z (กรณีเอกสารเป็นภาษาอังกฤษ)

1. วารสาร

ก. ภาษาไทย

ชื่อผู้เขียน (ให้เขียนชื่อเต็ม ตามด้วยนามสกุล). (ปีที่พิมพ์). ชื่อบทความ. ชื่อวารสาร (ใช้ชื่อเต็ม). ปีที่ (ฉบับที่), หน้าที่ปรากฏบทความ. เช่น

ตัวอย่าง ผู้แต่ง 1 คน

มณี อัครวานนท์. (2541). งานวิจัยนกขุนทองไทย: หนทางหนึ่งสู่การอนุรักษ์สัตว์ป่า. วารสาร วิทยาศาสตร์, 52, 379-382.

ตัวอย่าง ผู้แต่ง 2 คน

อรษา สุตเชียร, ศุภรวิทย์ พึ่งจิตต์ตน, คลายอัปสร พงศ์รพีพร,กรกรรัตน์ ศิริพานิชกร และเนตรนภิส ธีระวัลย์ชัย. (2544). การตรวจเชื้อ *Vibrio parahaemolyticus* และยีนฮีโมไลซินอย่างรวดเร็วในตัวอย่างกุ้งแช่แข็งโดยวิธี *nesred PCR*. กรุงเทพมหานคร: สำนักงานคณะกรรมการวิจัยแห่งชาติ.

ข. ภาษาอังกฤษ

ใช้ชื่อเดียวกับภาษาไทย แต่ชื่อผู้เขียนใช้ชื่อขึ้นก่อน ตามด้วยตัวอักษรย่อของชื่อต้นและวารสารใช้ชื่อตัวย่อตามเกณฑ์สากลที่ใช้กัน เช่น

ตัวอย่าง ผู้แต่ง 1 คน

Archawaranon, M. (2003). The impact of human interference on Hill Mynahs *Gracula religiosa* breeding in Thailand. *Bird Conservation International*, 13(2), 139-149.

ตัวอย่าง ผู้แต่ง 2 คน

Jim, H. & Tim, H. C. B. (2007). Climate, food, density and wildlife population growth rate. *Journal of Animal Ecology*, 76, 361-367.

* กรณีที่อ้างอิงไว้ในเนื้อหาผู้แต่งหลายคน เช่น มณี อัครวานนท์ และคณะ (2550) หรือ (มณี อัครวานนท์ และคณะ, 2550) ในเอกสารอ้างอิงต้องมีชื่อเต็ม ตามด้วยนามสกุลเต็มของทุกคน

2. หนังสือ

ชื่อผู้แต่ง. (ปีที่พิมพ์). ชื่อหนังสือ. ครั้งที่พิมพ์(ถ้ามี). สถานที่พิมพ์. ผู้จัดพิมพ์. เช่น

ก. ภาษาไทย

มณี อัครวานนท์. (2549). *นกขุนทอง: งานวิจัยเพื่อการอนุรักษ์นกในเขตร้อน*. กรุงเทพมหานคร: อมรินทร์พริ้นติ้งแอนด์พับลิชชิ่ง.

ข. ภาษาอังกฤษ

Sharp, W. F. (1985). *Investment* (3rd ed). New Jersey: Prentice-Hall.

3. บทความ/เรื่อง/ตอน ในหนังสือหรือรายงานประจำปี

ชื่อผู้แต่ง. (ปีที่พิมพ์). ชื่อบทความ. ใน ชื่อบรรณาธิการ. ชื่อเรื่อง. (ฉบับพิมพ์ ถ้ามี),

หน้าที่ปรากฏบทความ. ผู้จัดพิมพ์. สถานที่พิมพ์. เช่น

เสรี ลีลาลัย. (2542). เศรษฐกิจชาตินิยมในประเทศกำลังพัฒนาและสถานการณ์ในประเทศไทย.

ใน ณรงค์ เพ็ชรประเสริฐ(บรรณาธิการ). 1999 จุดเปลี่ยนแห่งยุคสมัยใหม่ (หน้า 90- 141).

ศูนย์ศึกษาเศรษฐศาสตร์การเมือง คณะเศรษฐศาสตร์ จุฬาลงกรณ์มหาวิทยาลัย.

กรุงเทพมหานคร.

4. การอ้างอิงจากวารสารออนไลน์

ชื่อผู้เขียน. (ปีที่พิมพ์). ชื่อบทความ. ชื่อวารสาร. ปีที่และฉบับที่พิมพ์: หน้าที่ปรากฏบทความ.

ที่มา: สถานที่มาของสารสนเทศ. เช่น

Overby, J. M. (1996). *Ozone better water*. *Water Technology* [Online]. 19, no.5:62-64.

Abstract from Dialog File: Water Resources Abstract (117) item: 00798344

5. วิทยานิพนธ์

ชื่อผู้แต่ง. (ปีที่พิมพ์). ชื่อวิทยานิพนธ์. สถานที่พิมพ์. ชื่อสถาบันการศึกษา

พรชัย วงศ์วาสนา. (2543). การศึกษาชีววิทยาประชากรของนกขุนทองในประเทศไทย.

วิทยานิพนธ์ วิทยาศาสตร์มหาบัณฑิต, มหาวิทยาลัยรามคำแหง.

6. จากสื่ออิเล็กทรอนิกส์

ชื่อผู้แต่ง. (ปีที่แต่ง). ชื่อเรื่อง/หัวข้อเรื่อง. ค้นเมื่อ วัน เดือน ปี, จาก ชื่อเว็บไซต์

กระทรวงการคลัง, กรมศุลกากร. (2548). การส่งออกของไทย. ค้นเมื่อ 22 มีนาคม 2548,

จาก <http://www.customs.go.th/statistic/substat.jsp?hscode>

*** การเขียนกิตติกรรมประกาศในบทความควรเขียนให้กระชับไม่ควรยาวเกิน 5 บรรทัด ***

หลักเกณฑ์และรูปแบบบทความเพื่อการเผยแพร่

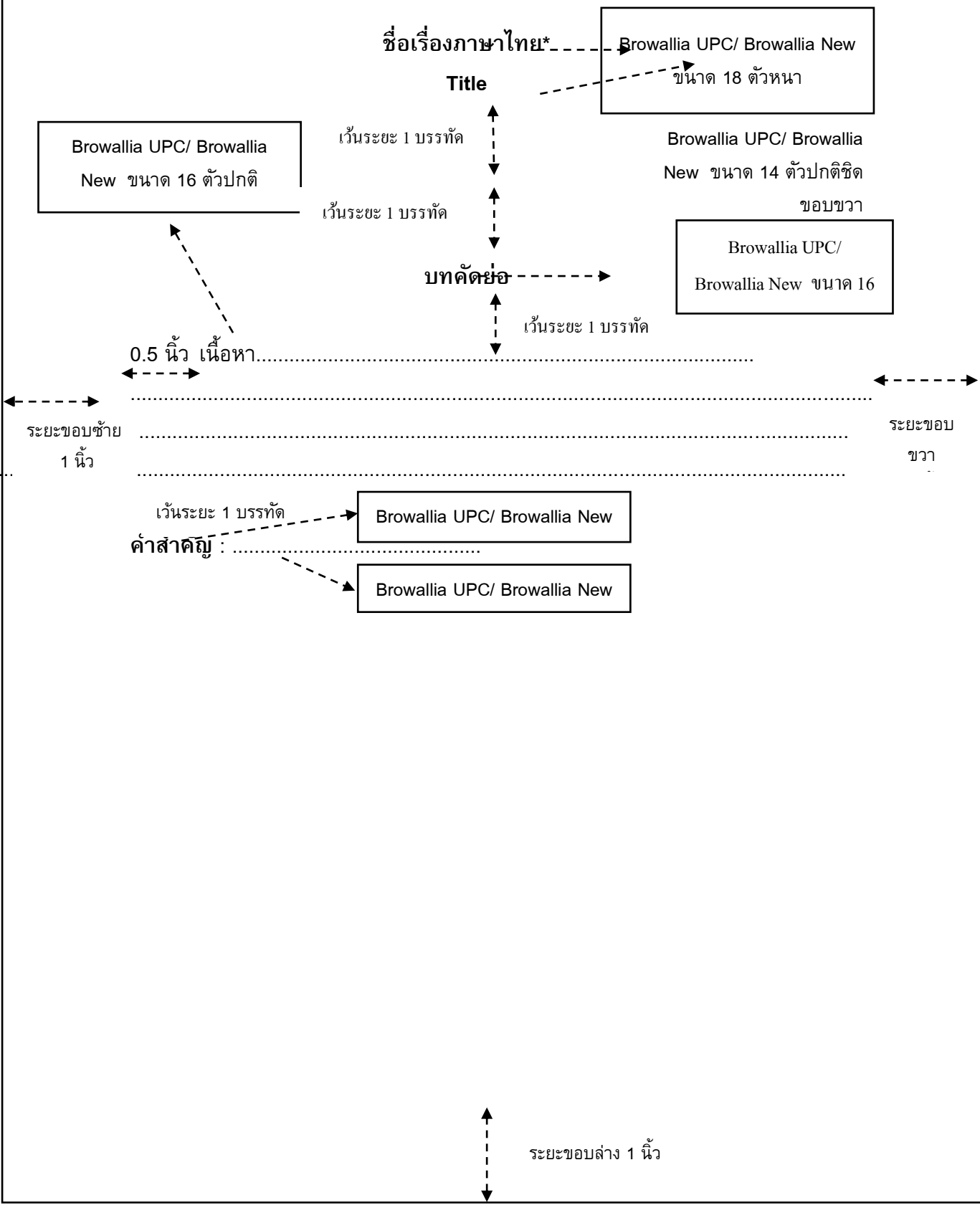
รูปแบบการจัดเตรียมต้นฉบับ

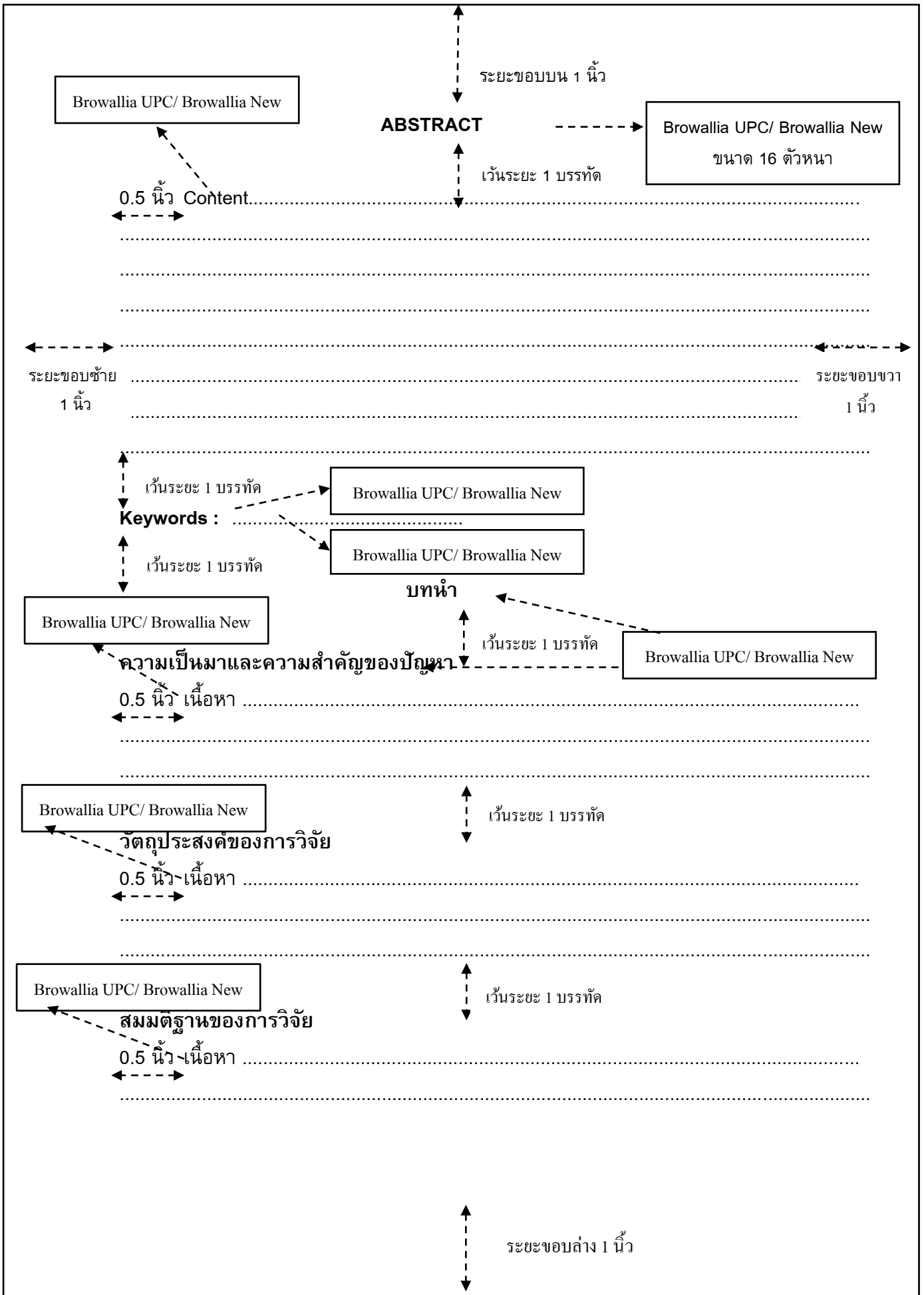
1. พิมพ์ด้วยกระดาษ **A4** พิมพ์หน้าเดียว
2. จัดพิมพ์ด้วยโปรแกรม **Microsoft Word for Windows**
3. ใช้ตัวอักษรแบบ **Browallia UPC/New**
4. การตั้งค่าหน้ากระดาษ
 - ระยะขอบบน (Top margin) 1" 2.54 เซนติเมตร
 - ระยะขอบล่าง (Bottom margin) 1" 2.54 เซนติเมตร
 - ระยะขอบซ้าย (Left margin) 1.5" 3.8 เซนติเมตร
 - ระยะขอบขวา (Right margin) 1" 2.54 เซนติเมตร
5. บทคัดย่อ (ABSTRACT) ไม่ควรเกิน 1 หน้ากระดาษ A4
6. ความยาวไม่เกิน 12 หน้า (รวมบรรณานุกรม)

ตัวอย่างการจัดทำบทความเพื่อเผยแพร่

ระยะขอบบน 1 นิ้ว

กระดาษ A4





ขอบเขตของการวิจัย

Browallia UPC/ Browallia New

0.5 ชั่วโมง เนื้อหา

ระยะเวลาขอบบน 1 ชั่วโมง

แนวคิด ทฤษฎี และงานวิจัยที่เกี่ยวข้อง (ถ้ามี)

Browallia UPC/ Browallia New

0.5 ชั่วโมง เนื้อหา

แนวคิด ทฤษฎี และงานวิจัยที่เกี่ยวข้อง (ถ้ามี)

ระยะเวลาขอบบน 1 ชั่วโมง

วิธีดำเนินการวิจัย

Browallia UPC/ Browallia New

0.5 ชั่วโมง เนื้อหา

ระยะเวลาขอบซ้าย 1 ชั่วโมง

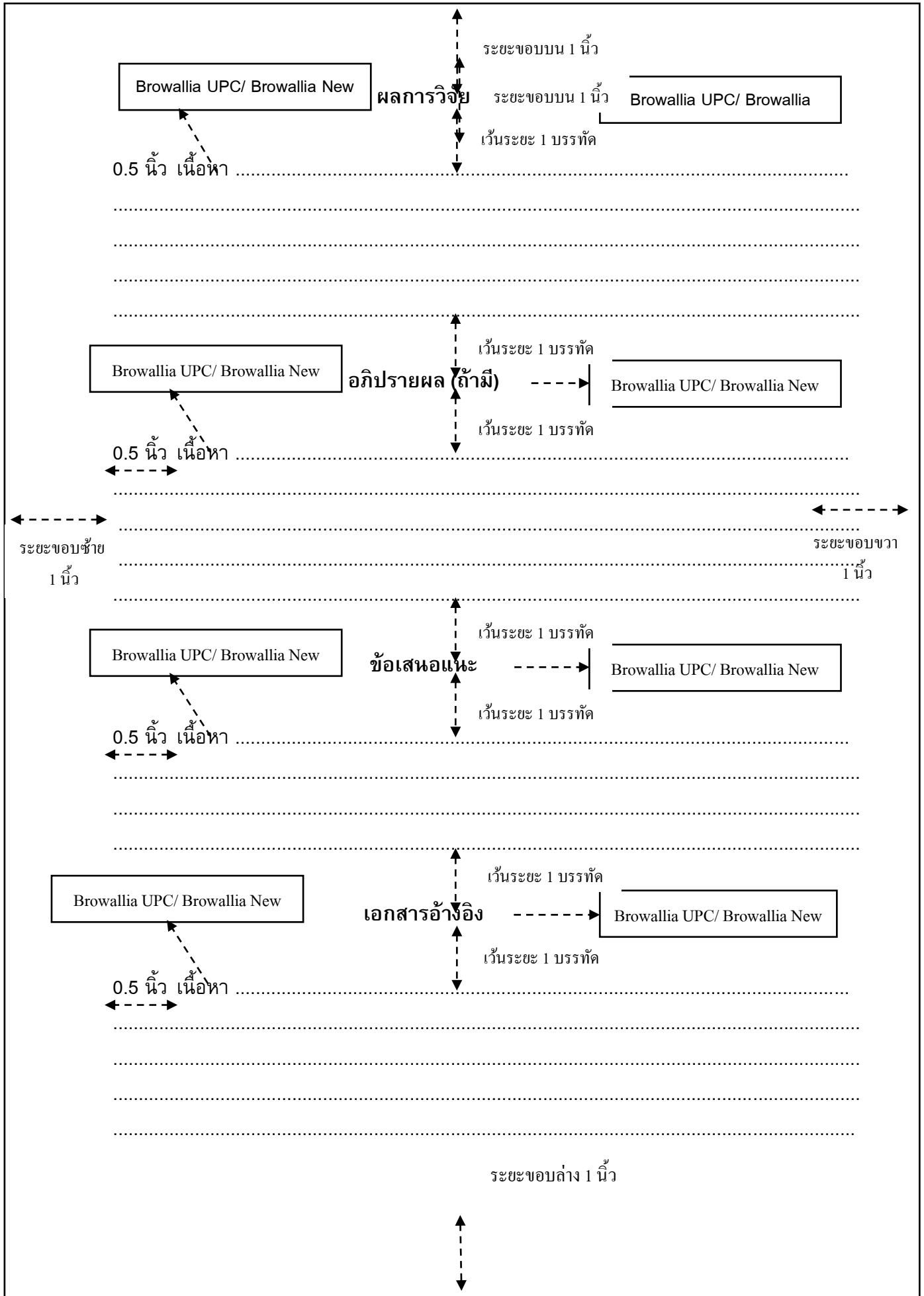
ระยะเวลาขอบขวา 1 ชั่วโมง

Browallia UPC/ Browallia

วิธีดำเนินการวิจัย

ระยะเวลาขอบบน 1 ชั่วโมง

ระยะเวลาขอบล่าง 1 ชั่วโมง



การอ้างอิงเอกสารในบทความและทำบทความ ควรมีรูปแบบที่ถูกต้องตามหลักวิชาการที่กำหนดในคู่มือการทำวิทยานิพนธ์ของมหาวิทยาลัยรามคำแหง

การอ้างอิงในเนื้อเรื่องของบทความ

ตัวอย่าง

.....(วิทยา นภาศิริกุลกิจ, 2523, หน้า 20)..... หรือวิทยา นภาศิริกุล (2523, หน้า 25-27) ได้สรุปว่า.....

.....(โสธร ประเสริฐ, ปรีชา อารีกุล และอุทัย เกตุนิติ, 2524, หน้า 20)..... หรือโสธร ประเสริฐ, ปรีชา อารีกุล และอุทัย เกตุนิติ (2524, หน้า 25-27) ได้สรุปว่า.....

.....(Robbins, 1976, p. 75)..... หรือRobbins (1976, pp. 75-79) ได้แสดงถึง.....

.....(Brown, Robbin, & Nodd, 1989, p. 75)..... หรือBrown, Robbin, and Nodd (1989, pp. 75-79) ได้แสดงถึง.....

.....Terman (อ้างถึงใน คมเพชร จัตรศุภกุล, 2511, หน้า 11).....

การเขียนเอกสารอ้างอิงทำบทความ ให้เรียงลำดับตามตัวอักษร ก-ฮ ของชื่อผู้แต่ง และ A-Z ของชื่อสกุลผู้แต่ง สำหรับเอกสารที่ผู้แต่งเป็นชาวต่างชาติ ให้กลับชื่อสกุลขึ้นต้น

1) หนังสือ

ชื่อตัว ชื่อสกุล. (ปีพิมพ์). ชื่อหนังสือ. สถานที่พิมพ์: สำนักพิมพ์.

ตัวอย่าง

วิทยา นภาศิริกุลกิจ. (2523). *การเมืองส่วนท้องถิ่นในประเทศไทย* (พิมพ์ครั้งที่ 3). กรุงเทพมหานคร: โรงพิมพ์มหาวิทยาลัยรามคำแหง.

Sharpe, W. F. (1985). *Investment* (3rd ed.). Englewood Cliffs, NJ: Prentice-Hall.

Dumas, J. S., & Redish, J. (1999). *Technical Writing* (4th ed.). New York: Intellect.

2) วารสาร

ชื่อตัว ชื่อสกุล. (ปีพิมพ์). ชื่อบทความ. ชื่อวารสาร, ปีที่ออก(ฉบับที่ออก), เลขหน้าทั้งหมด.

ตัวอย่าง

ทวีป อภิสัทธ์. (2538). ศูนย์การเรียนรู้ชุมชน. *วารสารการศึกษาตลอดชีวิต*, 17(15), 68-69.

Smith, L. P. (1993). Sailing close to the wind. *Politics in Action*, 10(4), 80-102.

3) สื่ออิเล็กทรอนิกส์

ชื่อตัว ชื่อสกุล. (ปีพิมพ์). ชื่อเรื่อง. ค้นเมื่อ วันที่ เดือน ปี, จาก แหล่งข้อมูล

ตัวอย่าง

กระทรวงศึกษาธิการ, สำนักงานเลขาธิการสภาการศึกษา. (2549). รายงานการวิจัย โอกาสทางการศึกษาของเด็กอพยพต่างด้าวและเด็กชนเผ่าในจังหวัดสมุทรสาคร. ค้นเมื่อ 26 ตุลาคม 2550, จาก http://www.onec.go.th/publication/50060/sara_50060.htm

Balavi Natural Health Center. (2006). *Detoxification*. Retrieved September 2, 2007, from http://www.balavi.com/Eng/content_article/a000017.asp